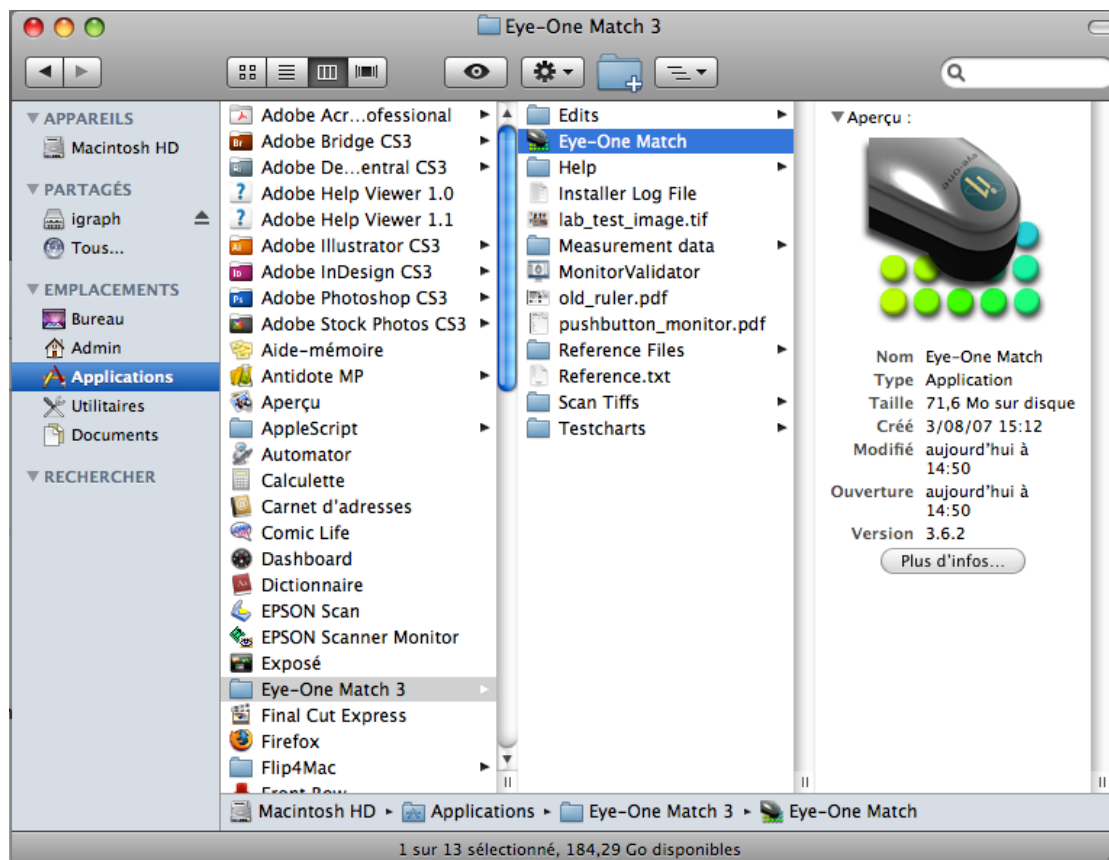


Comment calibrer son écran (Mac/Win) avec l'x-rite eye-one display 2

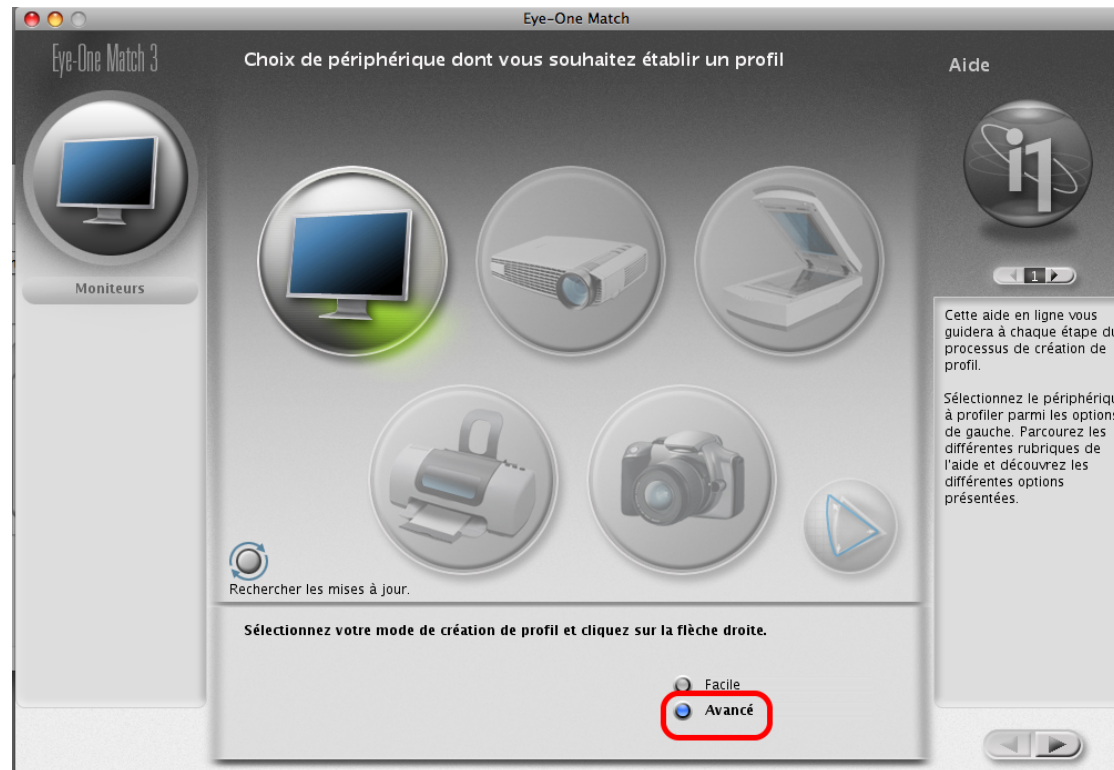
Etalonnage avec une sonde xrite i1

Lancer Eye-One Match sous admin ou utilisateur ayant les privilèges administrateur



Il se trouve dans le dossier "Gretag" sous windows

Sélectionner écran, puis cliquer sur "avancé"

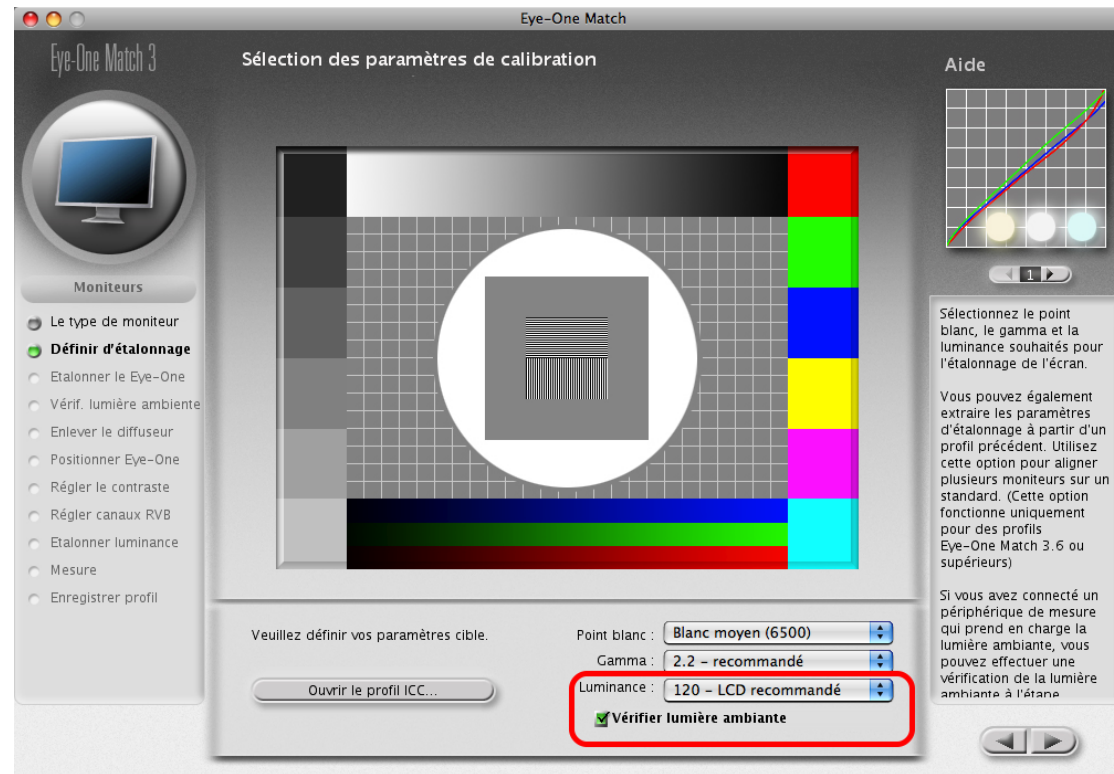


Pour une première calibration il vaut mieux faire cela, les suivantes garderont les paramètres choisis, **à condition que les réglages d'écran ne changent pas!**

Sélectionner le type d'écran (au cas où, LCD veut dire écran plat, CRT représente les écrans cathodiques – s'il en reste)

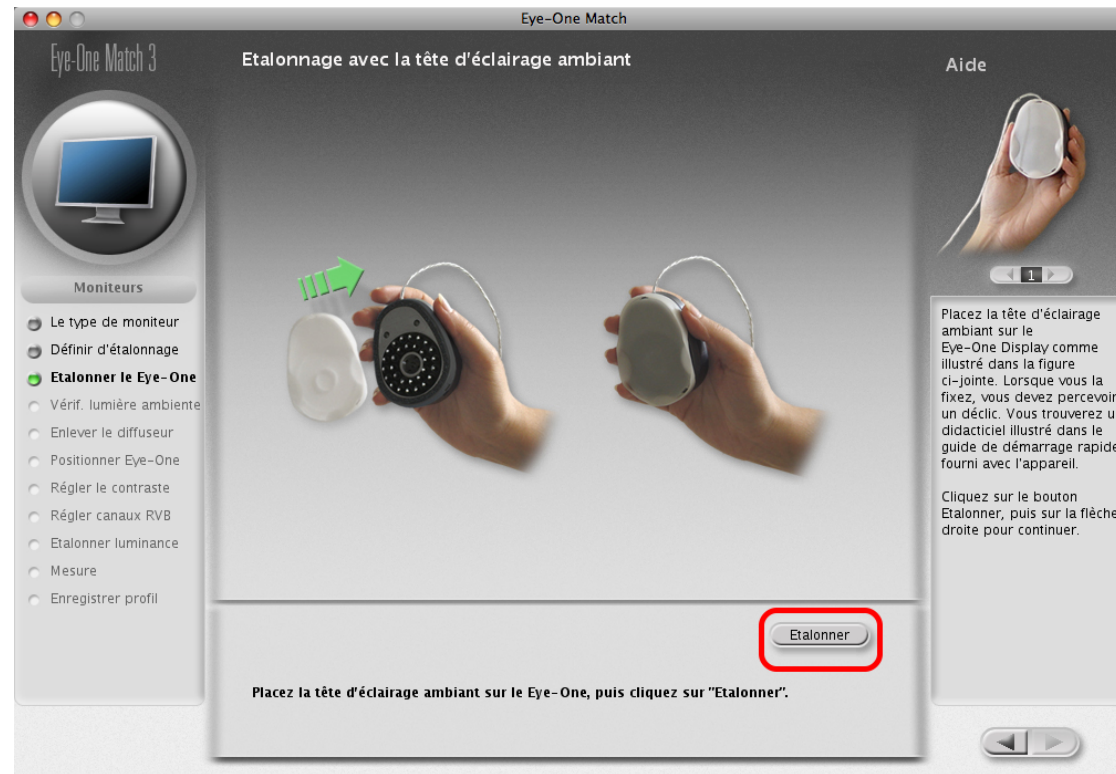


Faire correspondre le réglage de luminance demandé à votre écran (donc 120 pour les LCD etc), le reste est bon par défaut

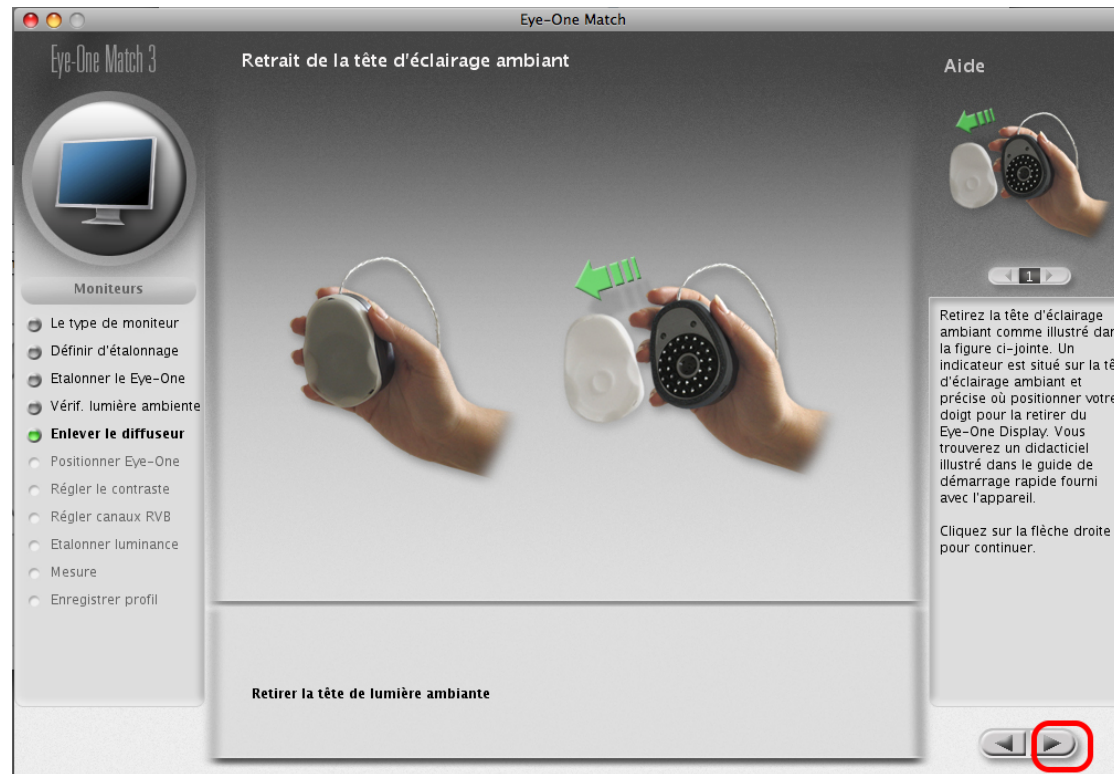


"vérifier lumière ambiante" vous permet de savoir où vous en êtes, c'est souvent édifiant!

La sonde peut s'étalonner - avec la tête en plastique

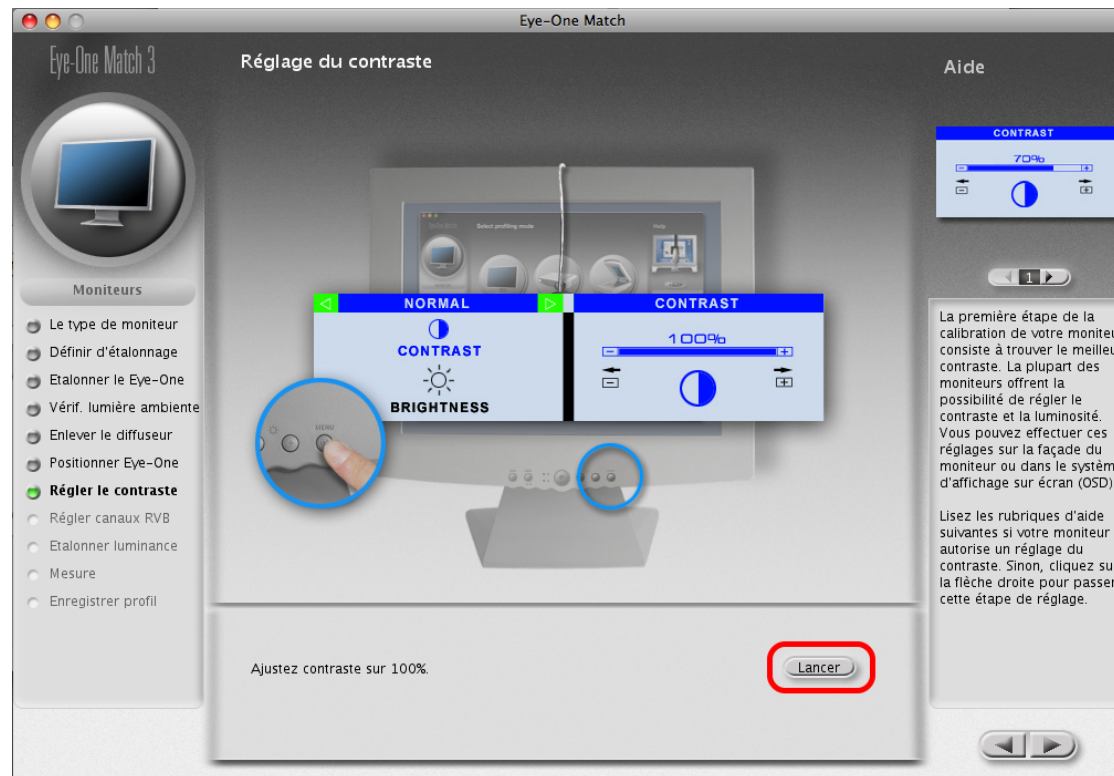


Cela prend quelques secondes. Cliquez ensuite sur la flèche de droite, en bas, pour poursuivre



Collez la tête de la sonde sur l'écran (en ayant au minimum frotté celui-ci) en plaçant le contrepoids de l'autre côté de l'écran ou sur celui-ci.

On commence par le réglage du contraste: optionnel, car certains écrans ne règlent que la luminosité; si c'est le cas recliquez en bas à droite



Pour mémoire ces réglages sont matériels, donc disponibles seulement via les boutons de contrôle de l'écran. Si par contre vous pouvez le faire, vous devez donc juste le pousser au maximum, si ce n'était pas le cas.

Le programme commence les réglages et vous donne une fenêtre avec une plage correcte (zone verte) dans laquelle la barre noire montre où l'écran se situe



Lorsqu'il a fini, recliquez bien sûr en bas à droite. Ci-dessus le contraste est inférieur à la norme, il faut l'augmenter si possible - ou considérer l'achat d'un autre écran...

Ensuite le réglage du point blanc via les 3 canaux RVB; certains écrans le permettent, d'autres pas



A vérifier dans l'interface matérielle de l'écran; s'il vous est possible de modifier les valeurs RVB séparément sélectionnez "Réglages RVB". Sinon "Préréglages RVB".

Par ailleurs, si vous avez le choix de la température de lumière (5000, 6500, 9300 etc), sélectionnez **6500K**

Si vous avez pris "Préréglages RVB", l'écran vérifie la "couleur" du blanc

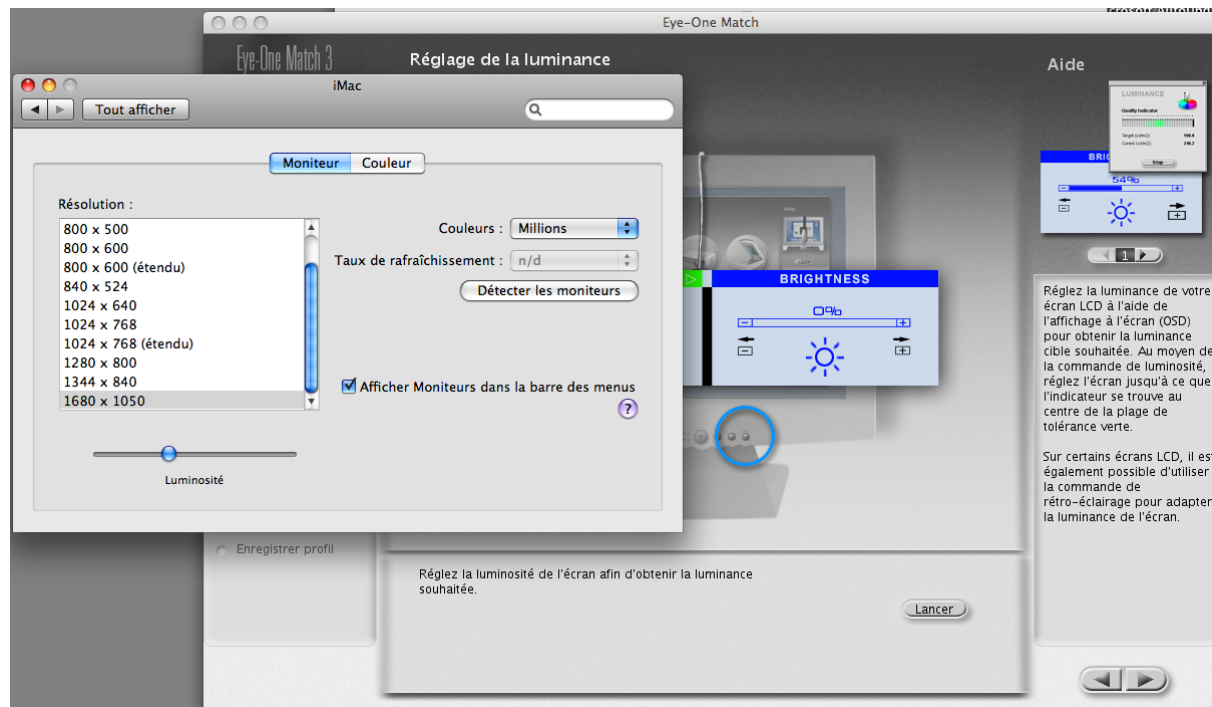


Souvent des différences apparaissent, comme ci-dessus!

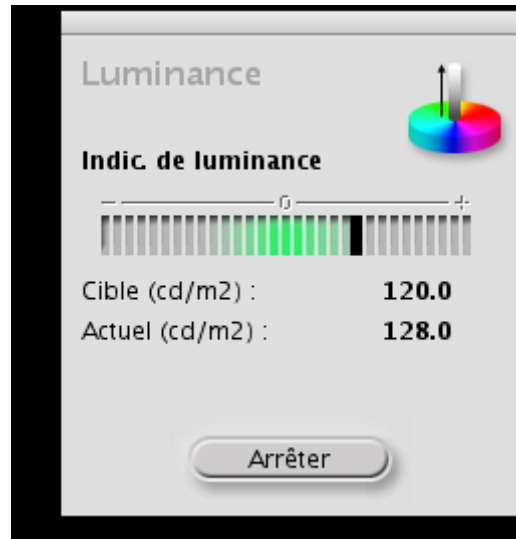
Si vous avez pris "réglages RVB", l'écran vérifie la "couleur" du blanc puis vous permet de compenser

Mais vous avez la possibilité de compenser par rapport à la mesure du logiciel, l'excès ou le manque d'un des canaux (RVB). Un truc par rapport à cela, commencez par descendre les 3 canaux à environ 75% de leur puissance, revérifiez la balance, et augmentez ou diminuez petit à petit un seul des canaux à la fois.

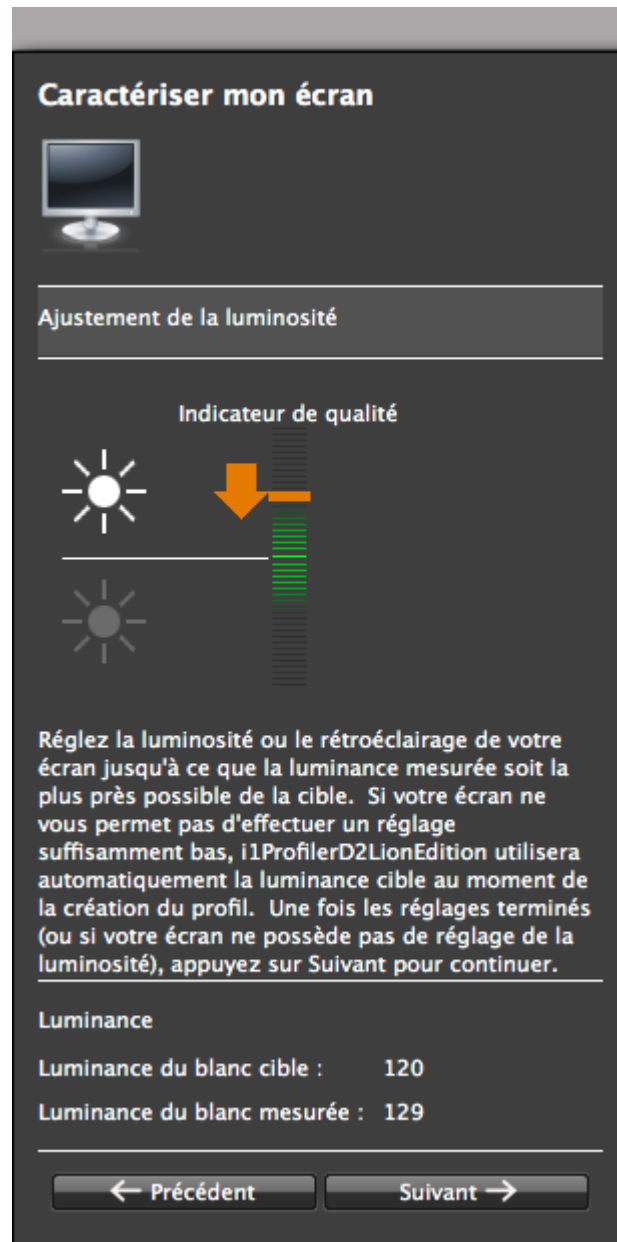
Ensuite le réglage de la luminance. Pour les iMacs, il faut la régler via la préférence système Moniteur, sinon via l'interface matérielle du moniteur



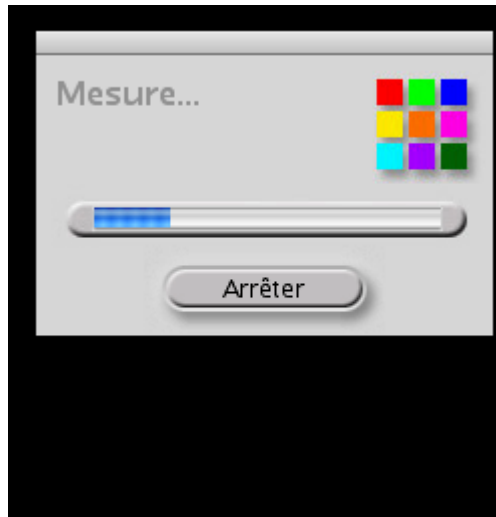
Le paramètre de base, p. ex. 1 luminance de 120 candela pour un écran plat, est souvent dépassé sur les vieux iMacs et il faut la diminuer via la préf. syst. Moniteur



On peut garder la fenêtre de ces préférences ouverte pour le faire de façon dynamique



Quand c'est fini, l'étalonnage proprement dit commence enfin (cliquer sur lancer...)



C'est ce qui prend le plus de temps.

Lorsqu'il a fini, le logiciel affiche les résultats (valeurs mesurées etc)

The screenshot shows the 'Eye-One Match 3' software interface. The main window is titled 'Enregistrement du profil ICC et l'information récapitulée'. On the left, there is a sidebar with a 'Moniteurs' section containing a list of calibration steps, with 'Enregistrer profil' selected. The main area displays two graphs: a linear graph of 'output' vs 'input' (0-255) and a color gamut graph in the xy plane. Below the graphs, calibration parameters are listed:

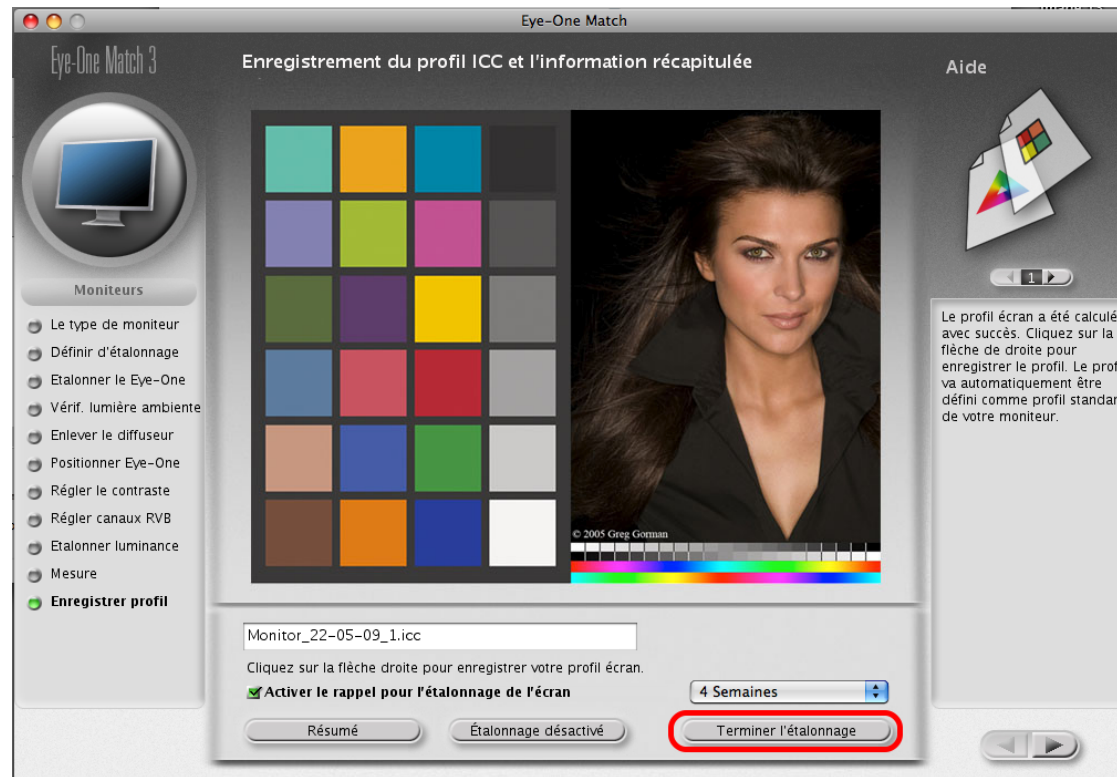
Temp. de couleur :		Luminance :	
Cible :	6500 K	Cible :	120.0 cd/m ²
Actuel :	6500 K	Actuel :	123.3 cd/m ²
		Minimum :	0.2 cd/m ²
Gamma :		Lumière amb.	
Cible :	2.2	Temp. de couleur :	3100 K
Actuel :	2.2	Éclairage :	98 Lux

At the bottom, a text field contains 'Monitor_22-05-09_1.icc'. Below it, a red box highlights the checkbox 'Activer le rappel pour l'étalonnage de l'écran', which is checked. To the right of this checkbox is a dropdown menu set to '4 Semaines'. Below these are buttons for 'Avant et après' and 'Terminer l'étalonnage'. On the right side of the window, there is an 'Aide' section with a document icon and a text box containing the following message:

Le profil écran a été calculé avec succès. Cliquez sur la flèche de droite pour enregistrer le profil. Le profil va automatiquement être défini comme profil standard de votre moniteur.

Laisser coché "activer le rappel pour l'étalonnage" - sauf si vous n'avez pas de sonde disponible bien sûr - a priori tous les mois l'étalonnage s'impose

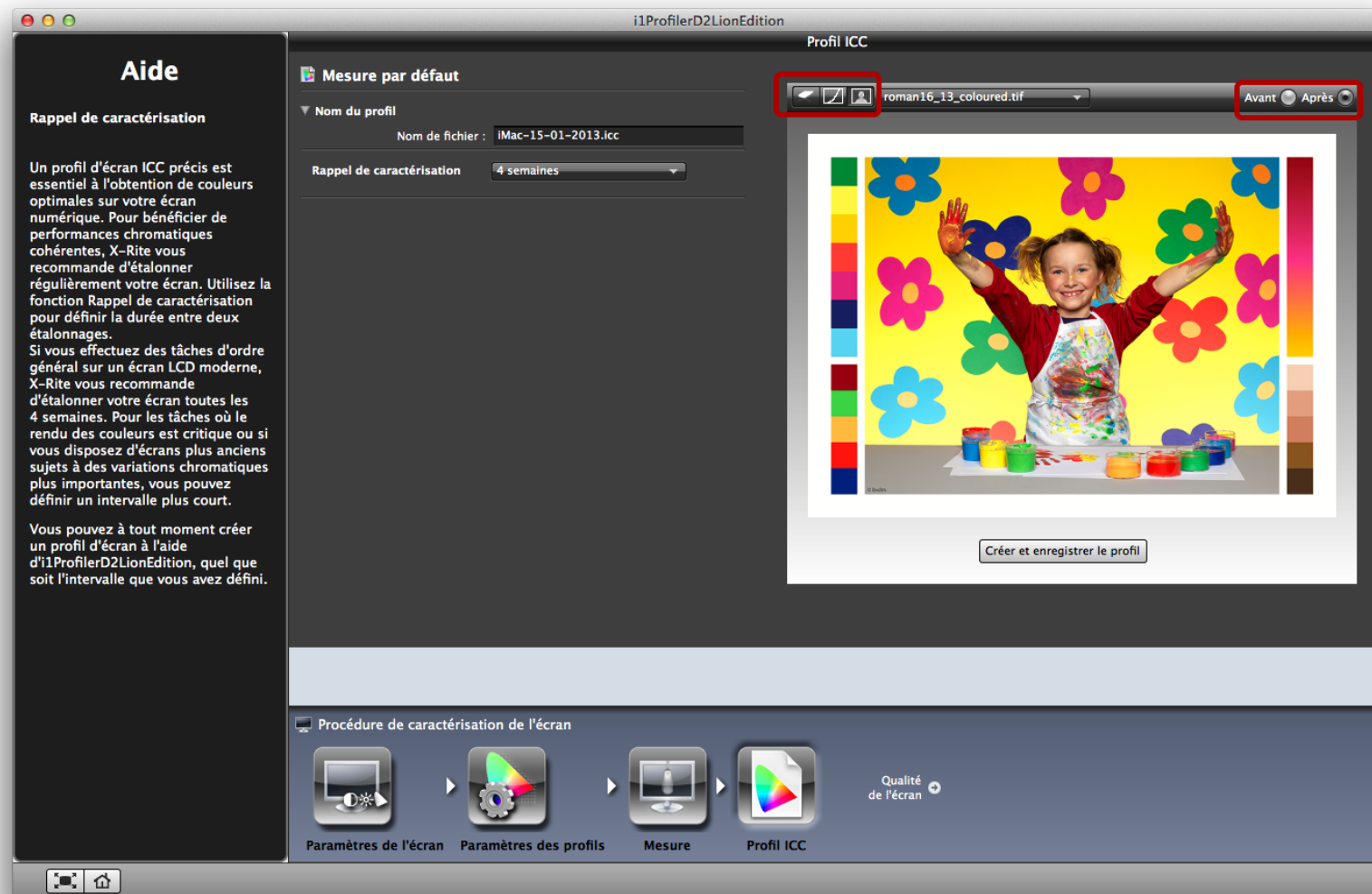
Cliquer sur "avant et après" donne une idée des corrections effectuées par le profil.



Il peut arriver, exceptionnellement, que celui-ci soit raté, souvent à cause de mauvais réglages de luminosité ou de point blanc. Un étalonnage rapide peut être fait dans ce cas.

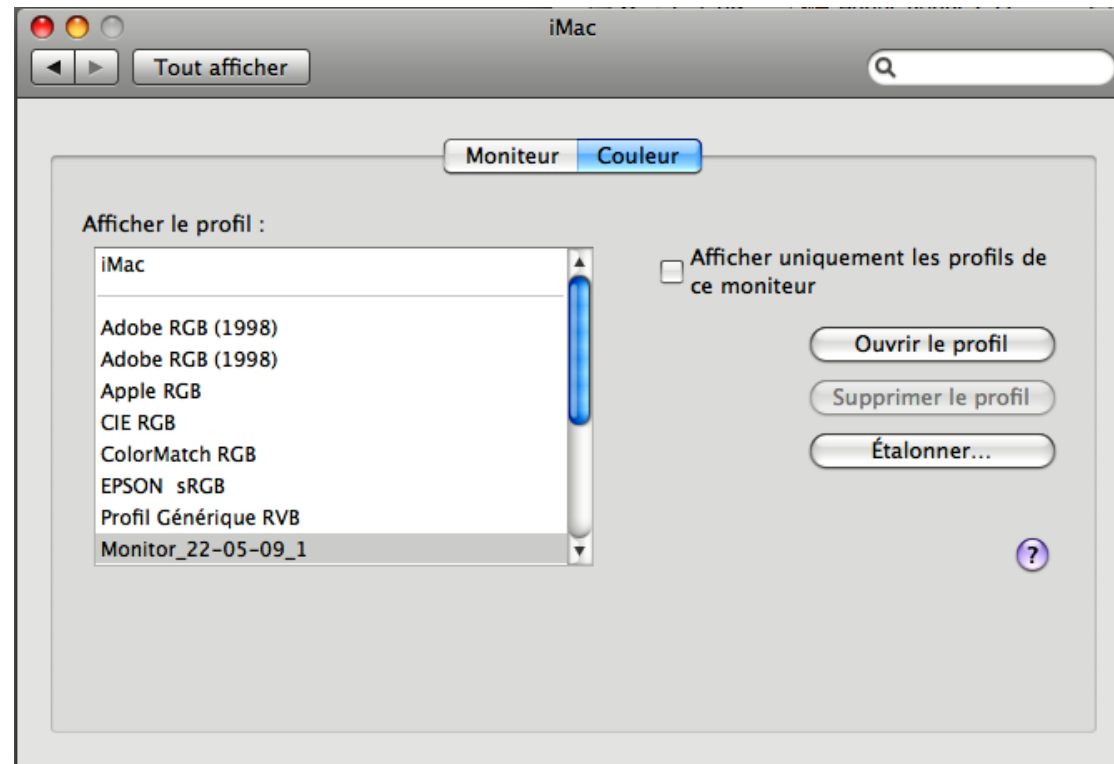
Cliquer sur "Terminer l'étalonnage" crée un profil et l'active dans la préférence système **Moniteur** (mac) ou le panneau de configuration **Affichage** (win xp)

Voici la version i1ProfilerD2LionEdition = compatible Mac OS 10.7, donc Lion, et plus ou moins compatible Mountain Lion ;-(



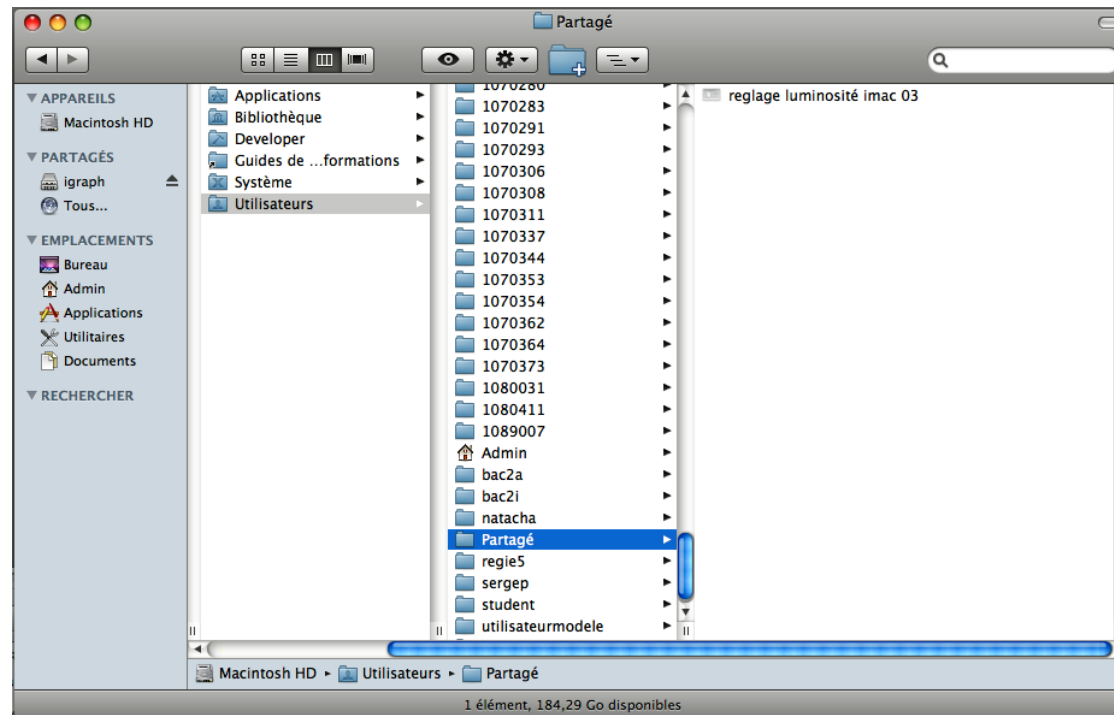
Vous disposez également d'une représentation 3D du profil, puis d'une bonne série d'images permettant de tester la colorimétrie...

Ce fichier est toujours nommé "Monitor_date_du_jour"



Sous Windows comme sur Mac, ce paramètre est actif pour les autres sessions d'utilisateur. Sous Windows, ce réglage se trouve dans les onglets relatifs à la couleur de la carte graphique, dans le Panneau de configuration/Affichage/Paramètres/Avancé/GEForce 8800 (par exemple pour la GEForce)

Pour un Mac multi-utilisateur, faire une capture d'écran des réglages de luminosité qui ont été opérés



Copiée dans le **dossier partagé** il permet à tout un chacun de le vérifier. A priori, un réglage de luminosité fait en admin se maintient dans les autres sessions sauf... si l'on y modifie le réglage !