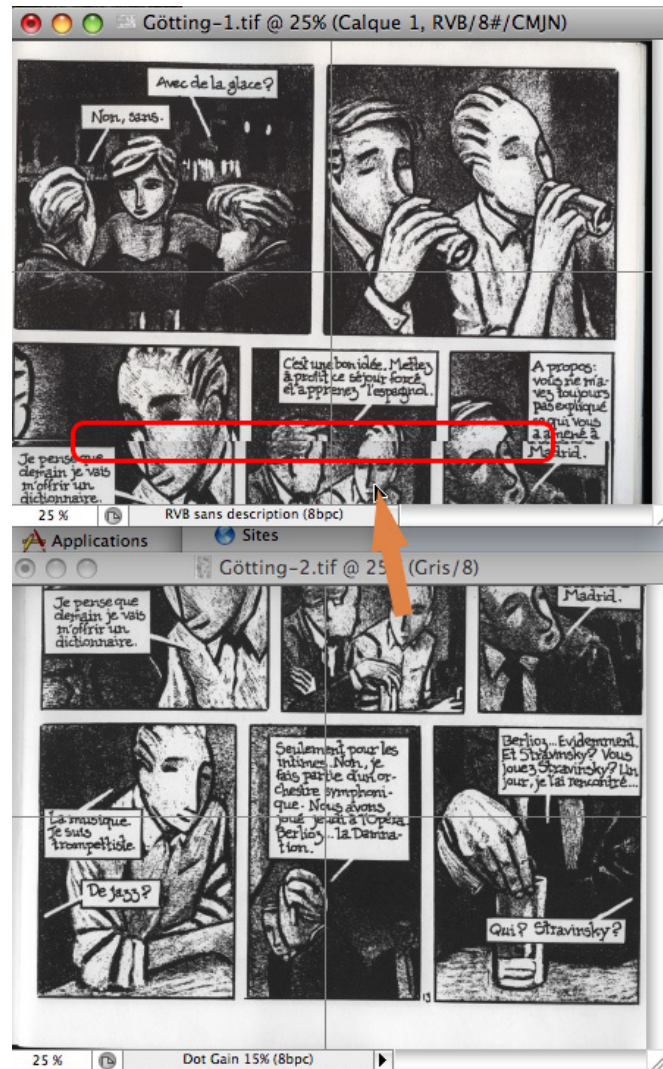


## Numérisation des grands documents (CS3)

Le document dépasse la grandeur de la vitre du scanner...

**il faut le recomposer, on utilise l'outil déplacement pour copier une partie d'un document sur l'autre :**

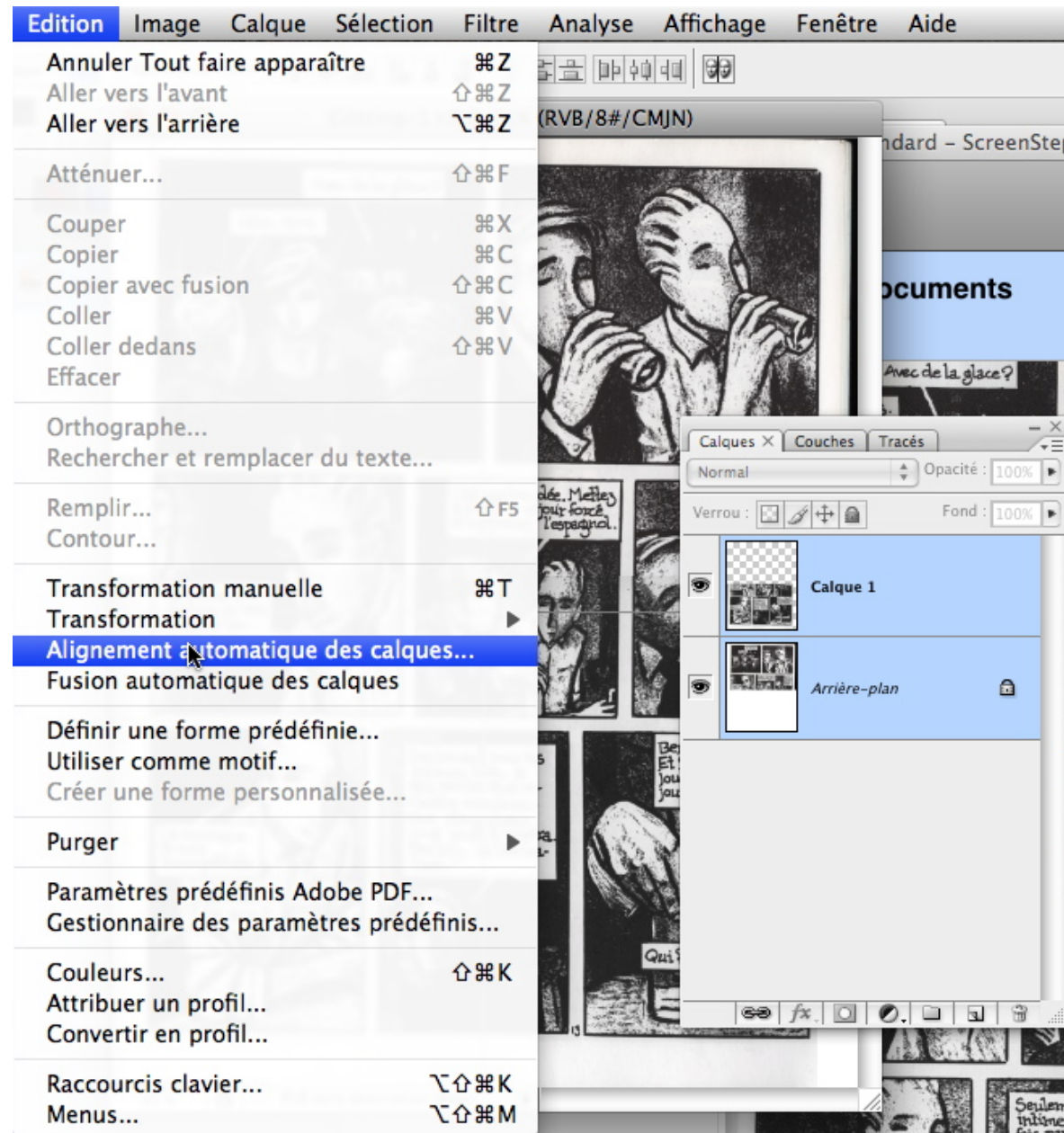


On superpose à peu près correctement. L'idéal est de diminuer l'opacité du calque (appuyer sur les chiffres du pavé numérique change immédiatement l'opacité, par exemple 5 donne 50% d'opacité) de façon à maîtriser la superposition.

### **La commande Image > Tout faire apparaître...**

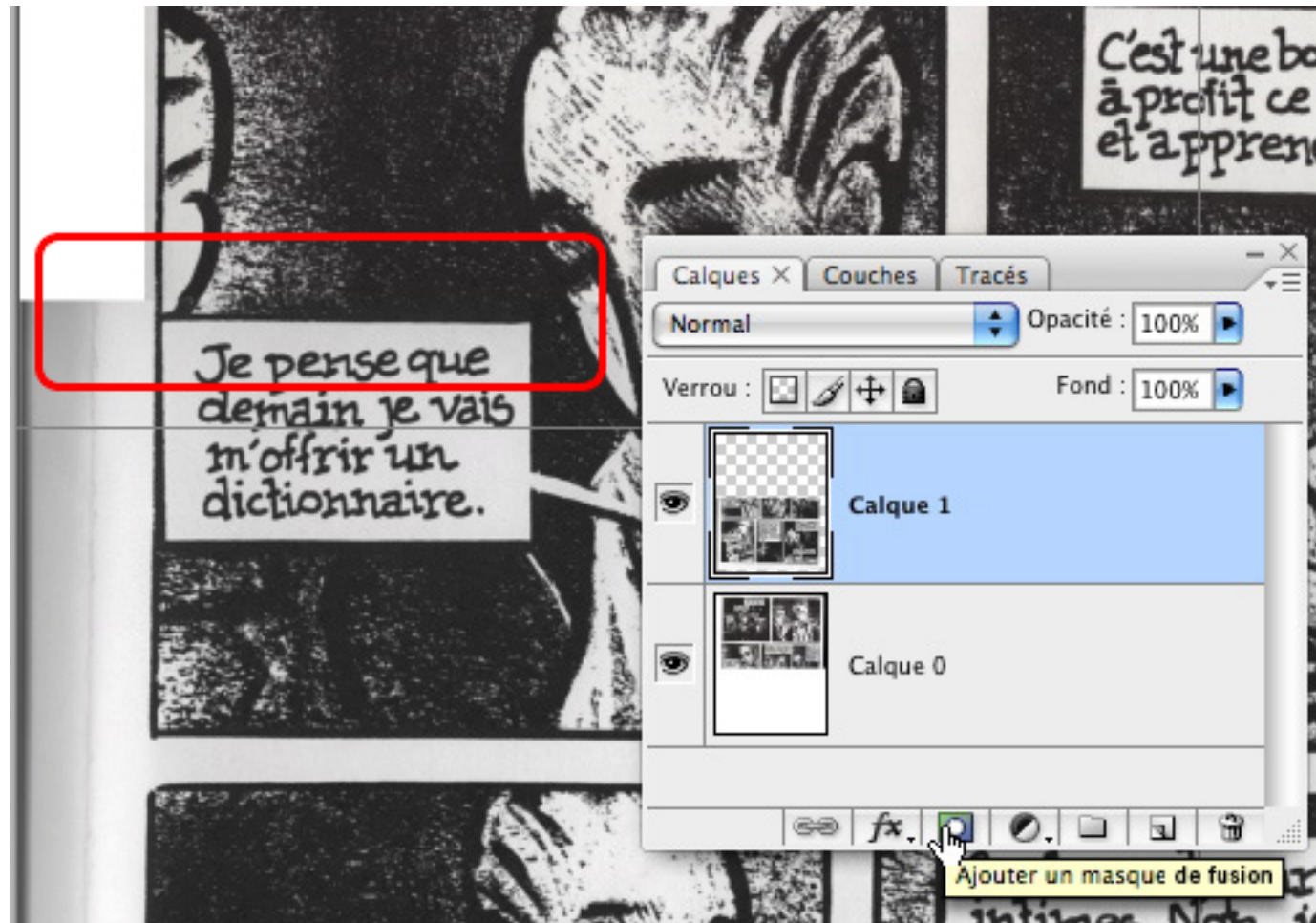
élargit automatiquement l'image en ajoutant ce qu'il faut de taille de la zone de travail.

Ensuite on peut essayer l'alignement automatique (en sélectionnant les deux calques):



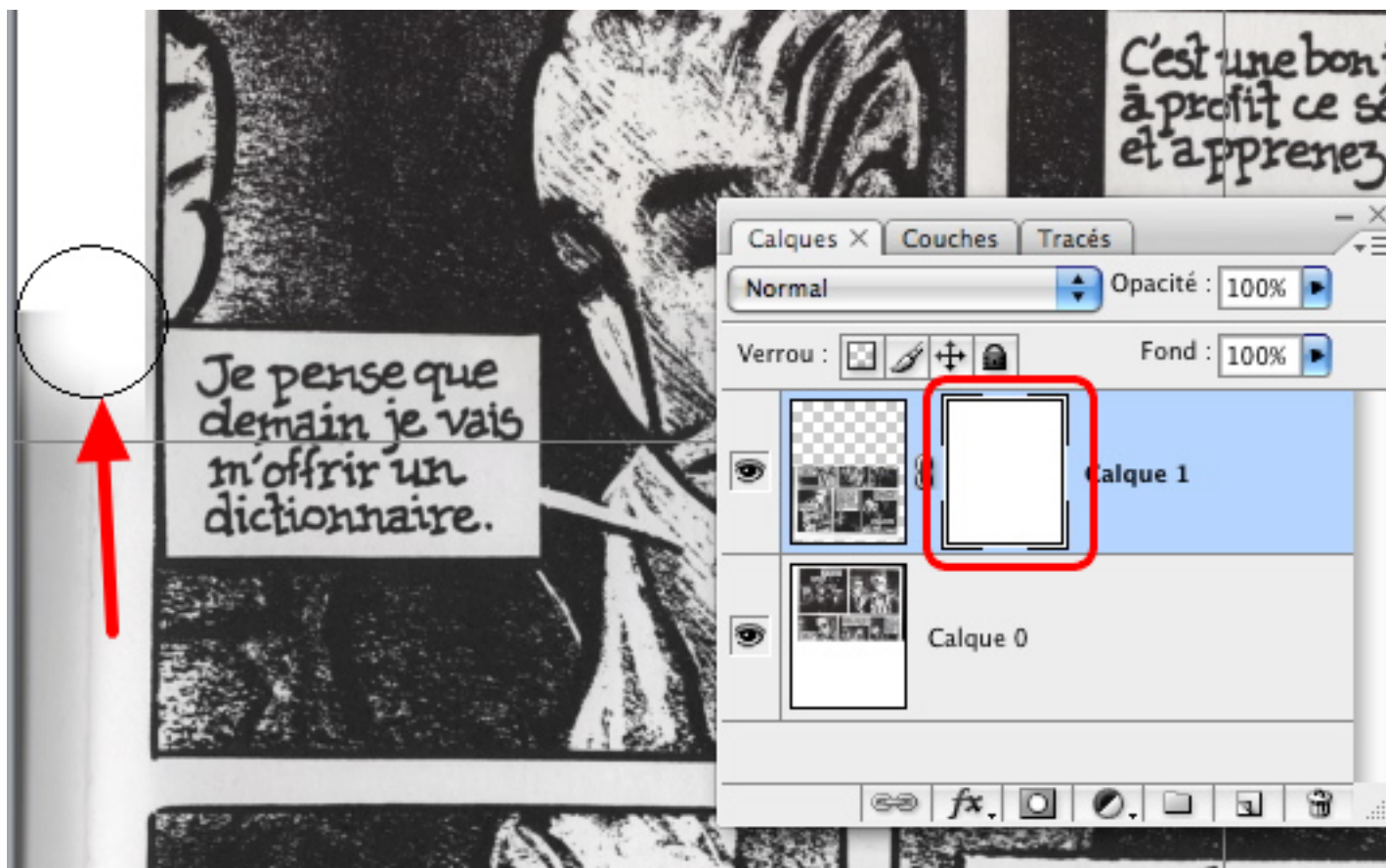
Même l'habitude de rotation de l'image pas tout à fait calée sur la vitre du scanner, va être corrigée. Attention, il peut arriver que Photoshop n'ait pas assez de "matière" pour effectuer correctement cette opération.

Pour ajuster les deux images, on peut travailler avec un masque de fusion.



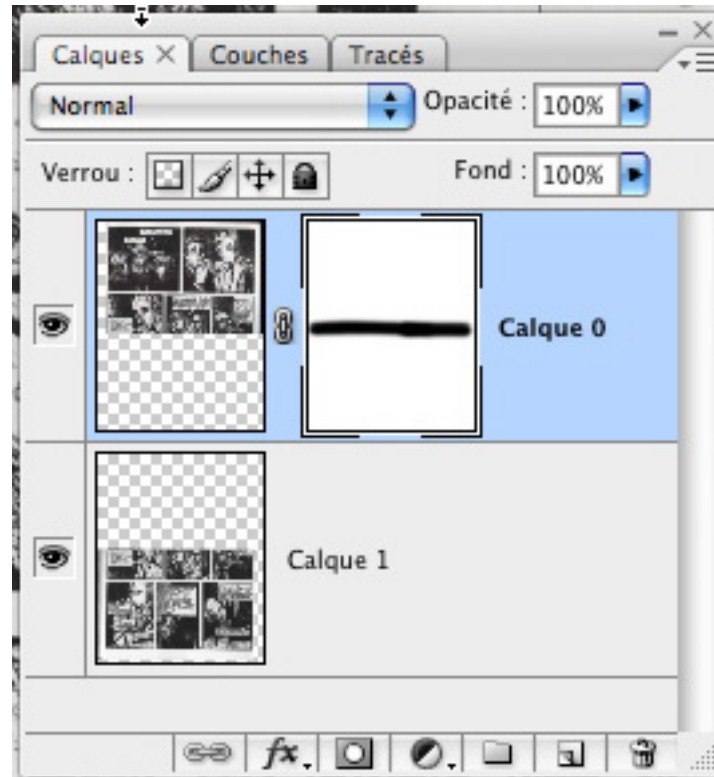
Il y a souvent des différences d'exposition entre deux images - même provenant d'un même original, vu que le logiciel de numérisation règle toujours le point blanc différemment en fonction de la nature de l'image. Le rectangle rouge entoure la différence de gris entre les deux parties.

En cliquant sur la vignette du masque de fusion (entourée de rouge ci-dessous)



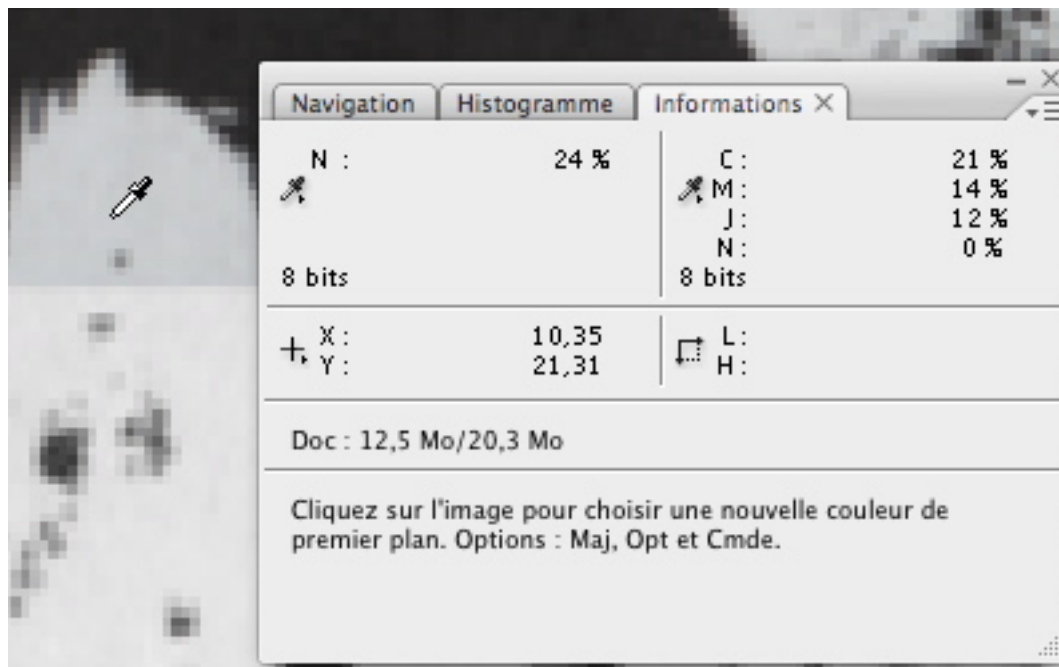
on peint avec une brosse, en noir, ce qui doit disparaître pour laisser passer l'image du dessous.

C'est la plupart du temps le raccord que l'on "peint"



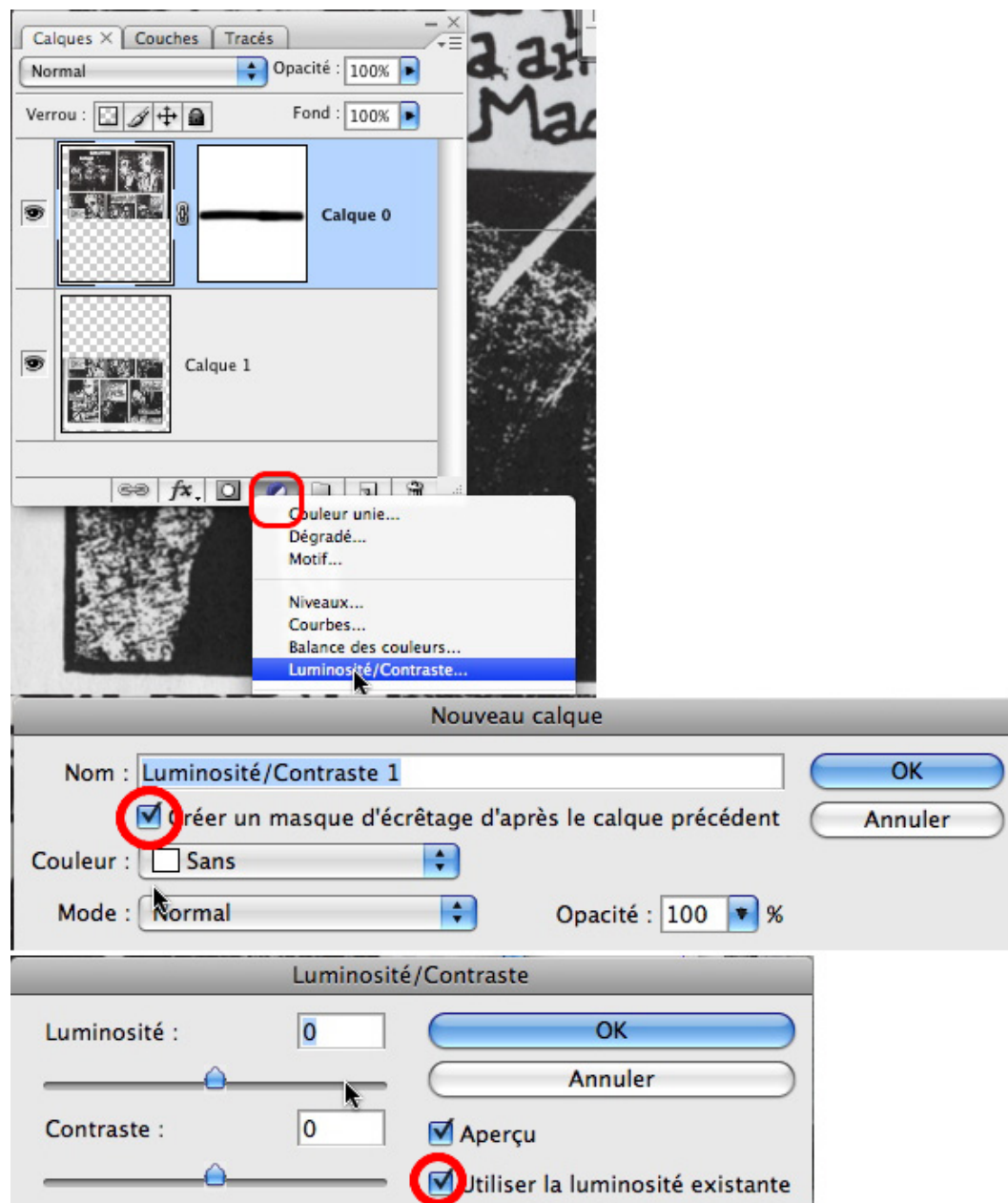
Utilisez une brosse à dureté 0.

Il faut vérifier la parfaite correspondance de niveaux entre les deux parties:



Cela peut se faire à la pipette avec un échantillonnage moyen de 5px par exemple.

## On corrigera avec par exemple un calque de réglage Luminosité/Contraste



**Ne pas oublier de n'appliquer le calque de réglage que sur le calque que l'on corrige:**

Depuis la palette des calques, enfoncer la touche ALT-OPTION en allant sélectionner le calque de réglage de luminosité/contraste; cela appelle une palette (2e écran) dans lequel cocher "Créer un masque d'écrétage...", ce qui limite donc le réglage au calque concerné. Puis dans la palette Luminosité/Contraste, en cochant "Utiliser la luminosité existante" on ne corrige que cela sans modification chromatique.

On va ensuite fusionner les deux calques.

