

TypeTool: de la numérisation de caractères à la création de la police

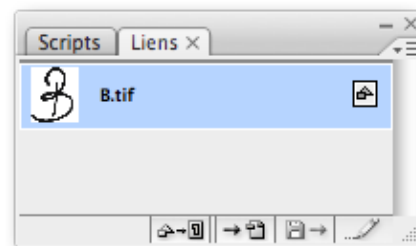
lien entre le scan (pixel) et l'eps (pour TypeTool) en Illustrator

numériser les lettres à 1200 dpi, en niveaux de gris, pour obtenir un fichier tiff

A B C D E F G H I J K L M N O P Q R S T U V W X Y Z

Ouvrir en Photoshop, vérifier que l'on a numérisé bien droit via le menu Affichage>Règles, en tirant un repère depuis la règle; si ce n'est pas le cas (comme ci-dessus) mesurer l'angle avec l'outil règle (derrière la pipette) et effectuer une rotation suivant l'angle mesuré.

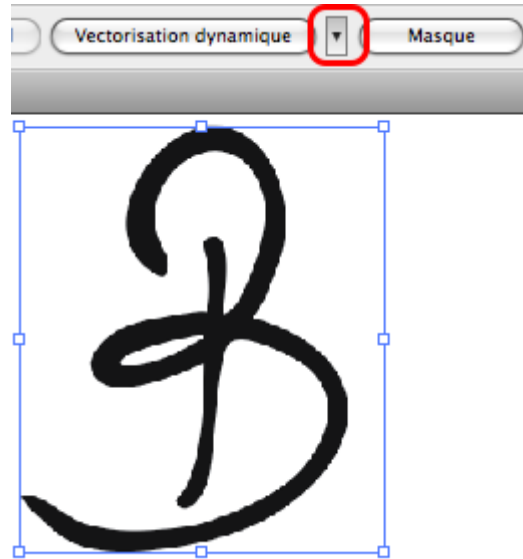
en Illustrator, ouvrir le fichier numérisé (toutes les lettres)



On a pris soin de scanner en 600 dpi, niveaux de gris, et de rogner ce qui est inutile.

Sélectionner le scan avec l'outil de sélection (flèche noire)

Le bouton "Vectorisation dynamique" devient disponible, ainsi que l'accès à ses paramètres, la petite flèche juste à sa droite, sur laquelle on clique pour choisir un des paramètres de vectorisation

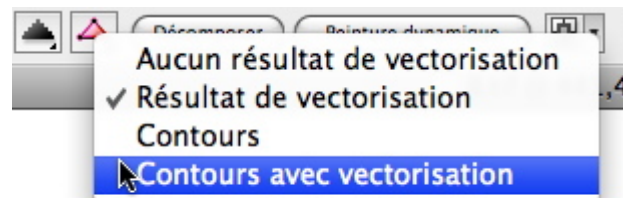


On choisit "Bandes dessinées" qui présente un bon rapport qualité/détail et qui ne reprend que les fonds, pas les contours



Mais il peut être intéressant de personnaliser ces paramètres en affinant le paramètre du tracé ajusté par exemple, ou d'en choisir d'autres comme "lettrage" qui est très fidèle. Dans tous les cas cocher "Ignorer le blanc".

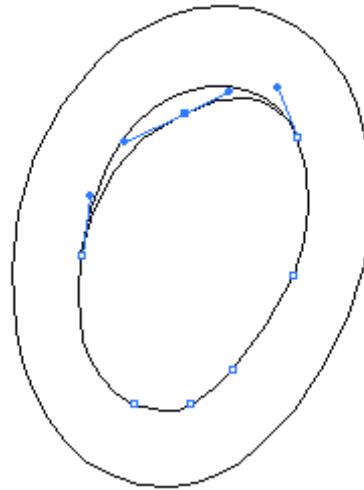
Les deux triangles dans le menu permettent une prévisualisation du résultat



Puis l'on crée la vectorisation en cliquant sur Décomposer



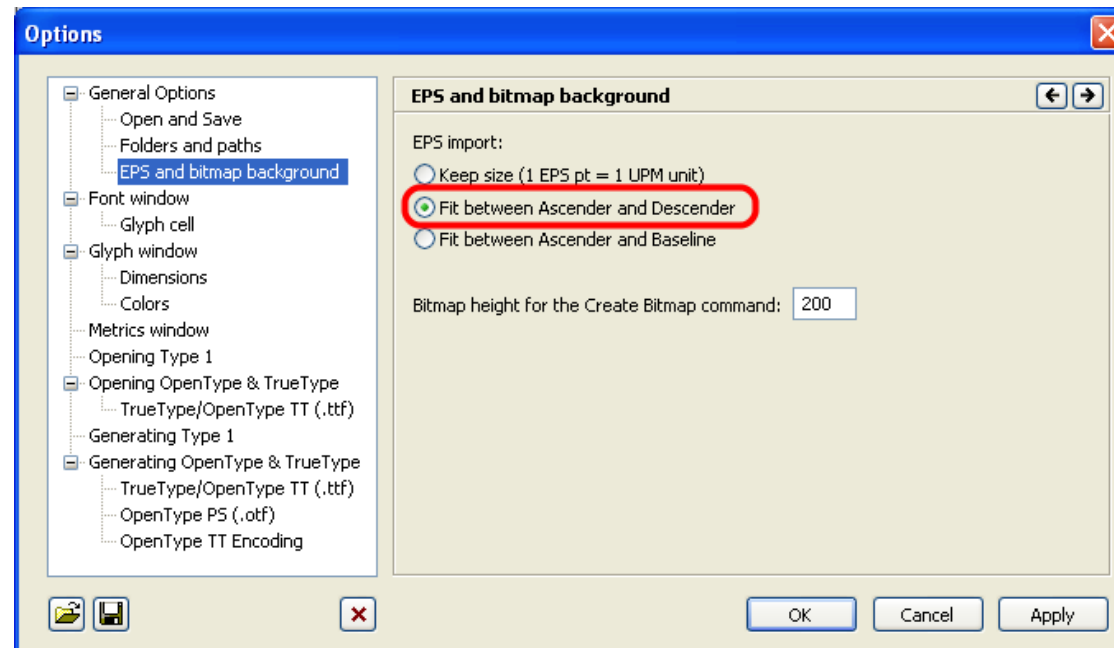
Si on n'a pas coché "ignorer le blanc", il faut supprimer les doubles tracés



je conseille de dé grouper (Menu Objet >Dissocier), et d'utiliser l'outil de sélection directe (flèche blanche) pour nettoyer le tracé; les tracés sont souvent doubles!

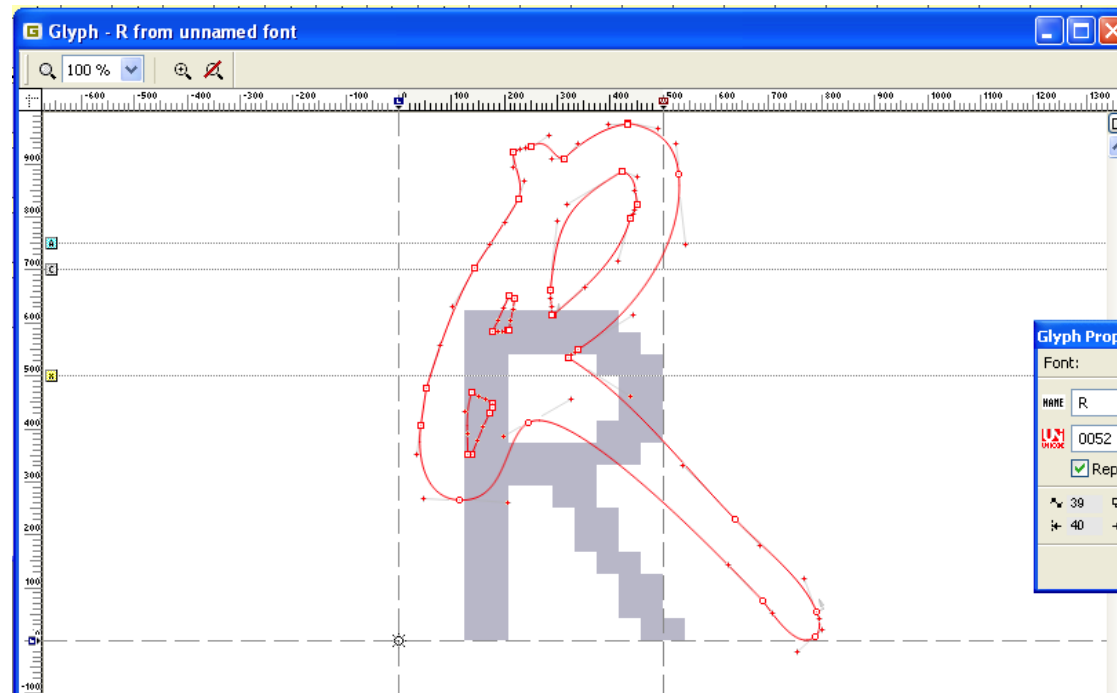
avec la flèche blanche, on peut éditer les courbes du tracé pour le corriger. Il est beaucoup plus facile de travailler en mode tracé (menu affichage)

Dans Typetool, il faut bien sûr créer une police (File > New), puis régler les préférences (Menu Tools-Options)



...pour que les importations prennent bien toute la place de la lettre

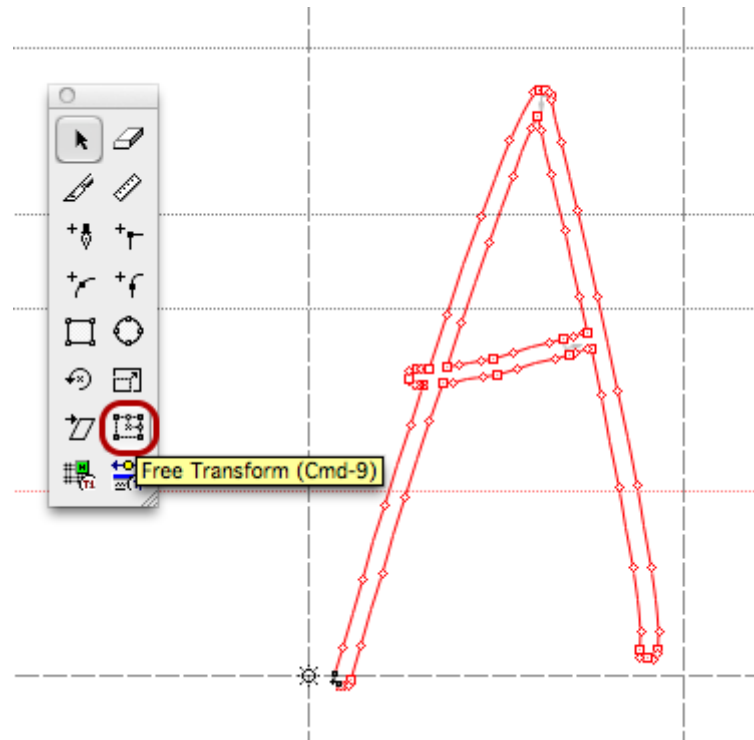
Copier coller la lettre d'Illustrator en Fontlab ou Typetool



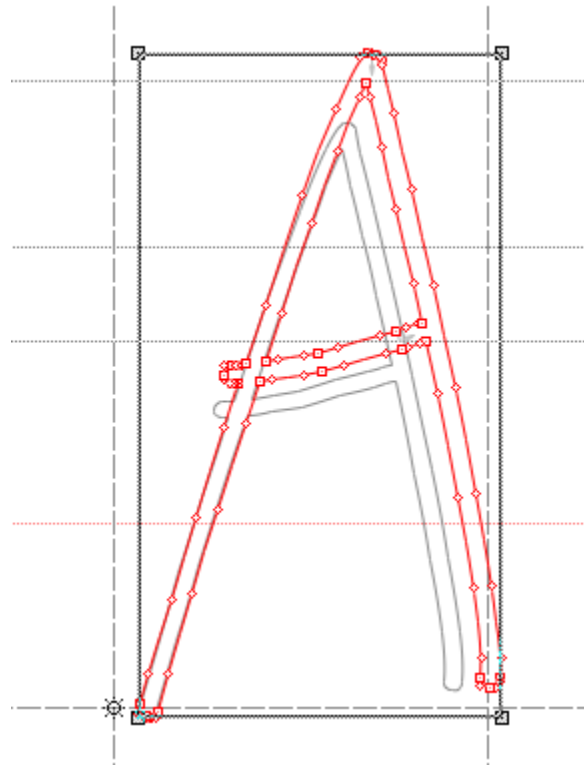
La lettre est alors mise en plein milieu de la fenêtre

Attention, il est également possible de double-cliquer dans la fenêtre de la lettre à importer, puis faire File > Import > Eps à condition d'avoir exporté votre fichier illustrator en EPS. Mais copier coller la lettre en Typetool va infiniment plus vite!

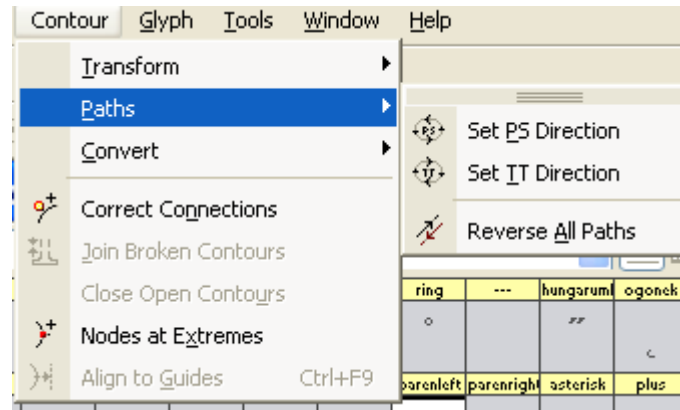
Après l'importation il faut placer la lettre correctement et la redimensionner avec l'outil free transform :



Entourer la lettre, puis... agrandir ou diminuer (ne pas oublier d'enfoncer la touche majuscule pour garder les proportions)

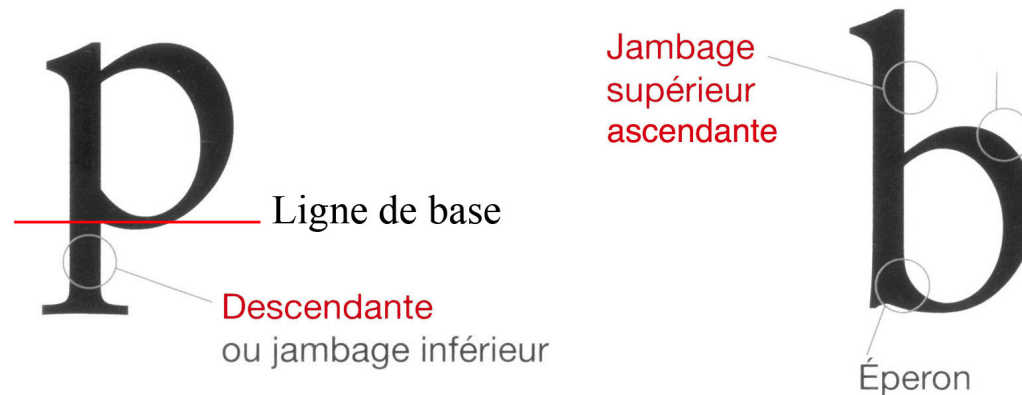


Et si la lettre présente une contreforme (espace blanc à l'intérieur, comme dans le Q ci-dessus) Elle risque de ne pas s'afficher correctement, d'être "opaque"



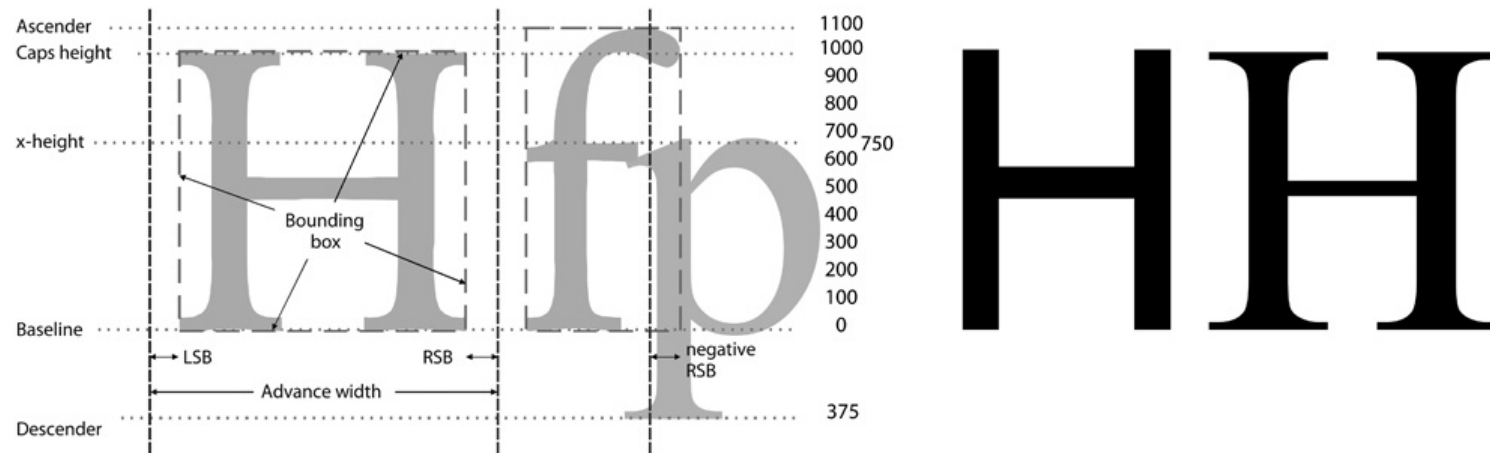
Aller dans le menu Contour>Paths> et déterminer une direction au caractère, choisir (en gros) PS direction sur Mac et TT direction sur PC.

Placement de la lettre



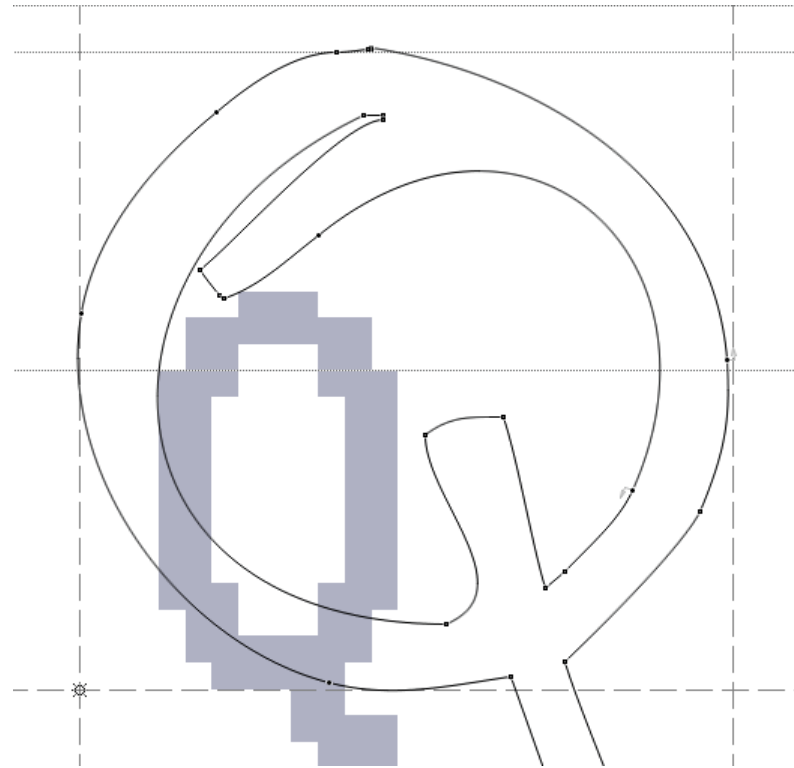
il faut la déplacer manuellement sur la ligne de base (le 0 en pointillé) en laissant déborder un peu les formes courbes et franchement les descendantes

Voici la structure globale des lettres avec les valeurs pour un caractère standard



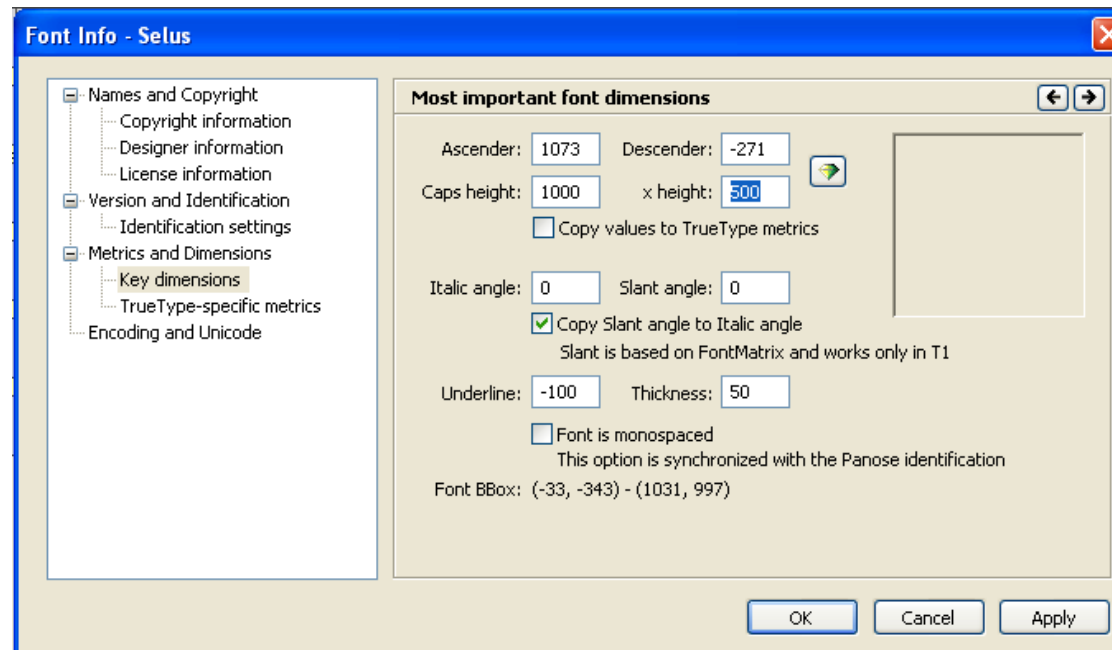
Ceci vaut pour un caractère à empattements comme ci-dessus mais peut être radicalement différent pour les scriptes

Il faut également déterminer un espacement de part et d'autre, cela peut être fait quand on a placé toutes les lettres



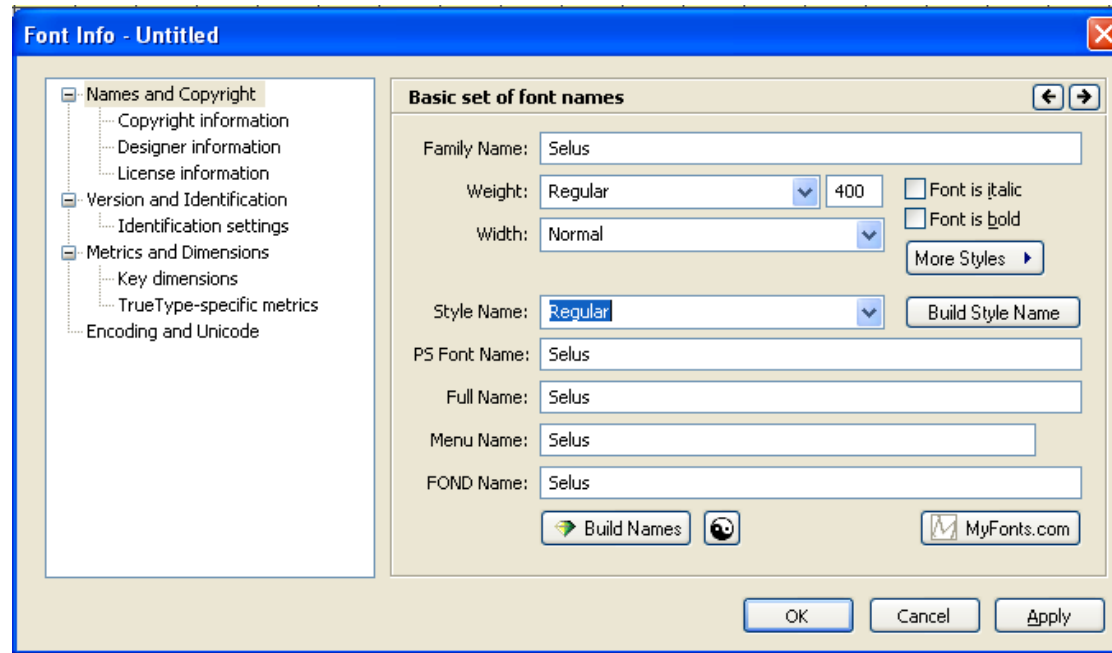
Les lignes verticales doivent être un peu séparées de la lettre, ne pas la coller comme ci-dessus.

Une action globale peut se faire sur toutes les lettres via `Tools > Action > Metrics -> Set sidebearings` (au moins 30)



"Ascender" correspond à la valeur qui dépasse la hauteur des capitales - en s'y ajoutant. Ces valeurs permettent un interlignage en correspondance aux descendantes.

Mais également le nom et certaines spécificités du caractère



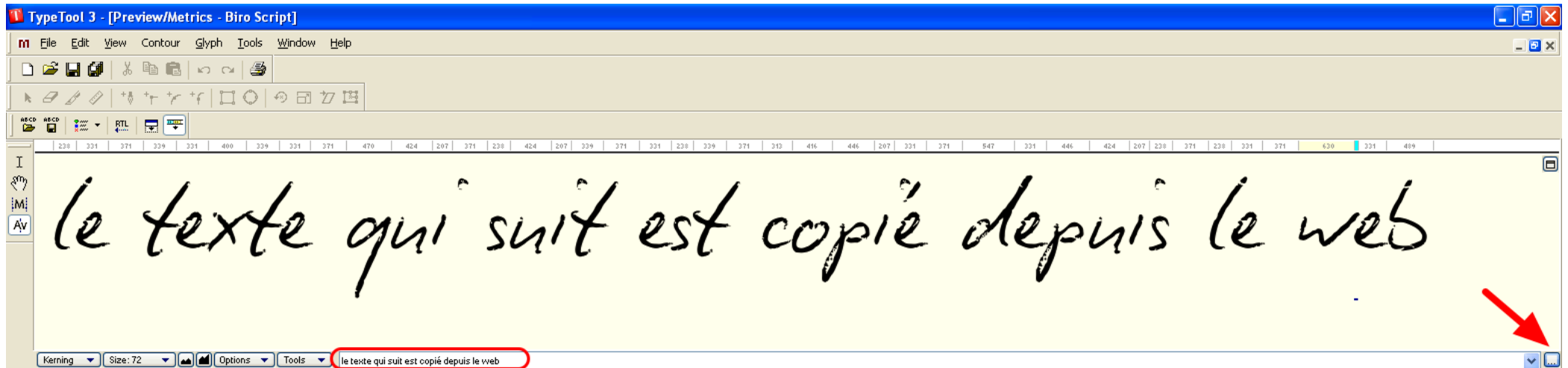
Cliquer sur "Build Names" permet de remplir automatiquement ce qu'il faut, il reste à spécifier la graisse (weight) la largeur (width) et le style (regular ou italique par exemple)

Il faut maintenant paramétrer les approches entre les caractères

VA déjà

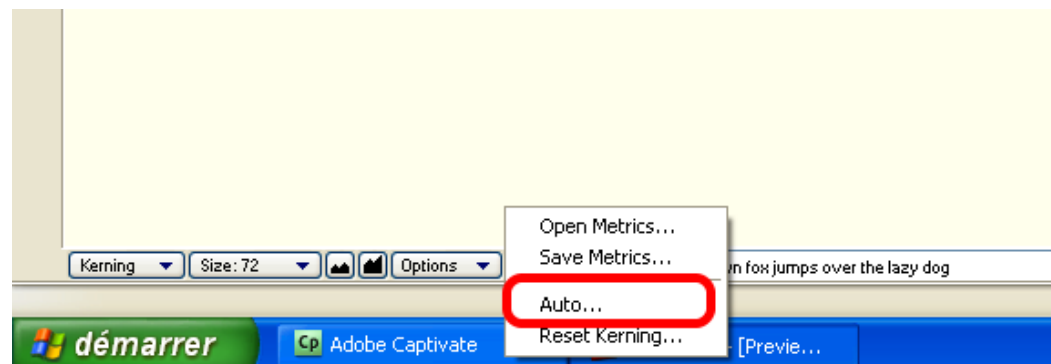
Ceci a pour but de régulariser ou peaufiner les espaces entre les caractères. Observez l'approche entre un V et un A majuscule, la barre du A doit se rapprocher du V, regardez comme le j va sous le e ci-dessus.

Allez dans le menu Windows>New metrics window



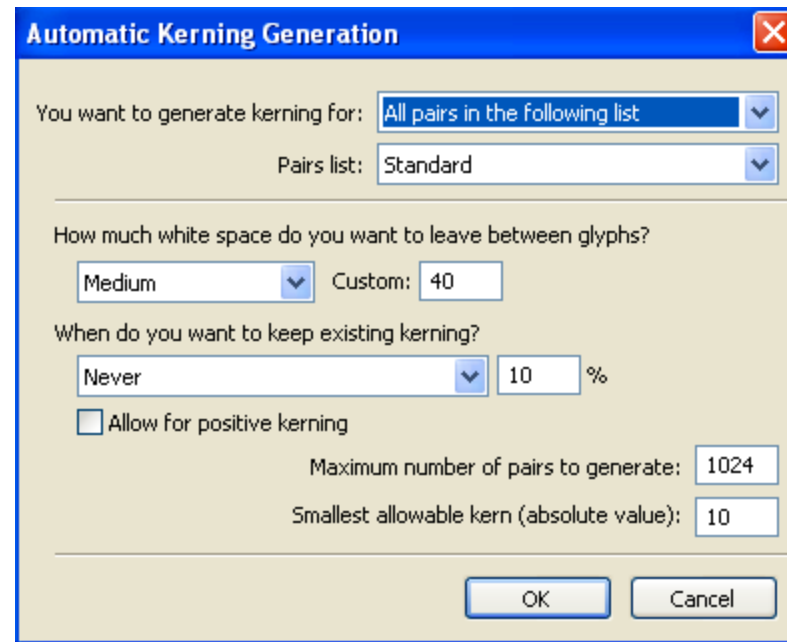
Du texte bidon est utilisé ici pour examiner les approches entre les lettres: on le sélectionne depuis le petit carré avec des points de suspension en bas à droite de la fenêtre ; on peut y coller du texte pris par exemple sur internet, avec une nette préférence pour du texte en français vu que les paires de lettres seront différentes.

On commence par un réglage automatique des approches (kerning)

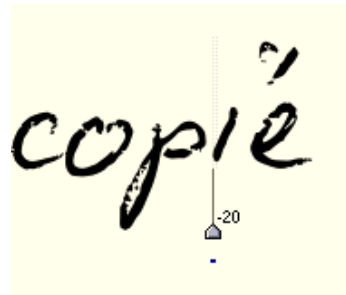


Depuis le menu *Options*

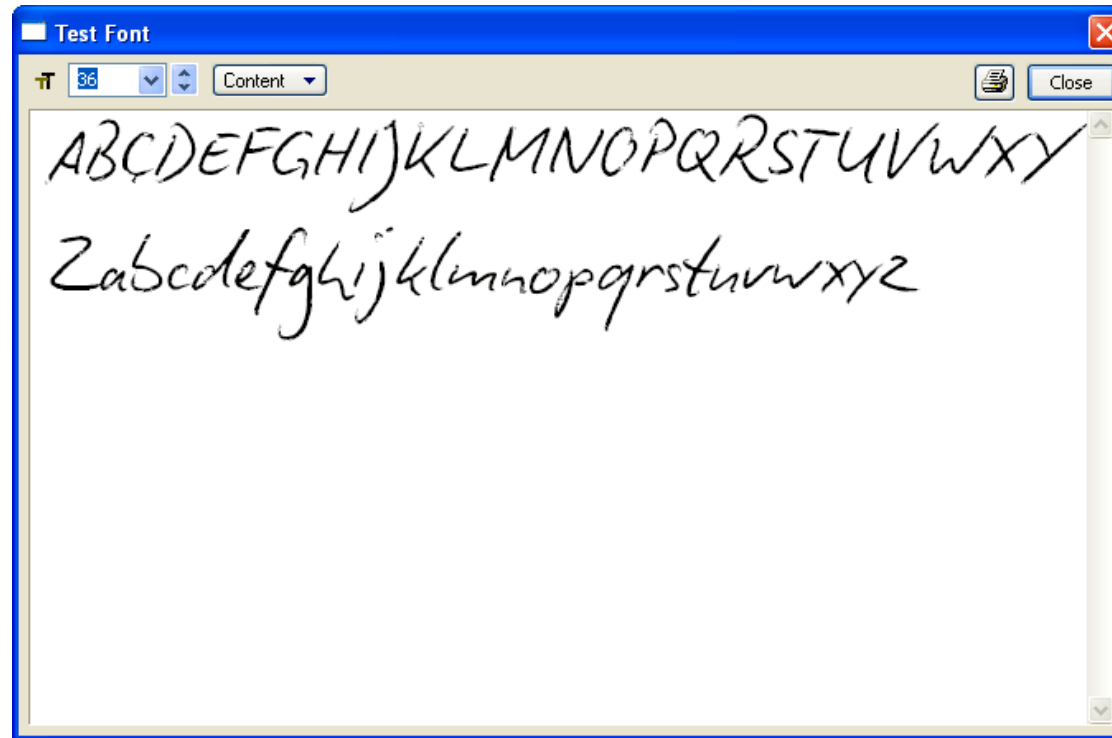
En prenant les réglages ci-dessous :



Puis il faut peaufiner en prenant du texte en français et en corrigeant les problèmes au fur et à mesure

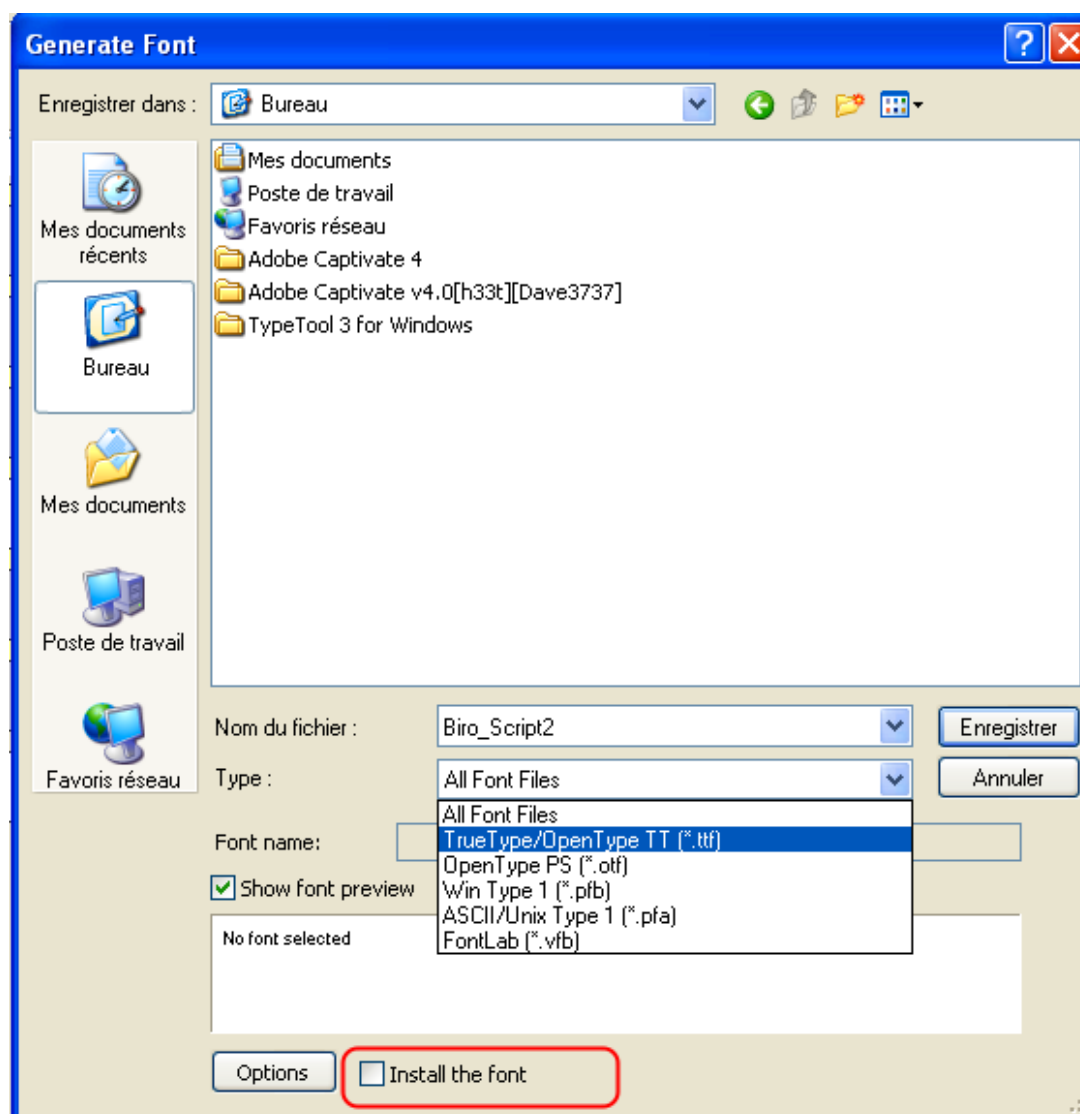


On clique sur la lettre, dans ce cas-ci le *i* qui était trop loin du *p* ; cela fait apparaître une règle avec le réglage d'approche que TypeTool a donné lors de l'approche automatique. On ramène la règle et donc la lettre plus près de la lettre qui la précède, ou éventuellement on l'éloigne...



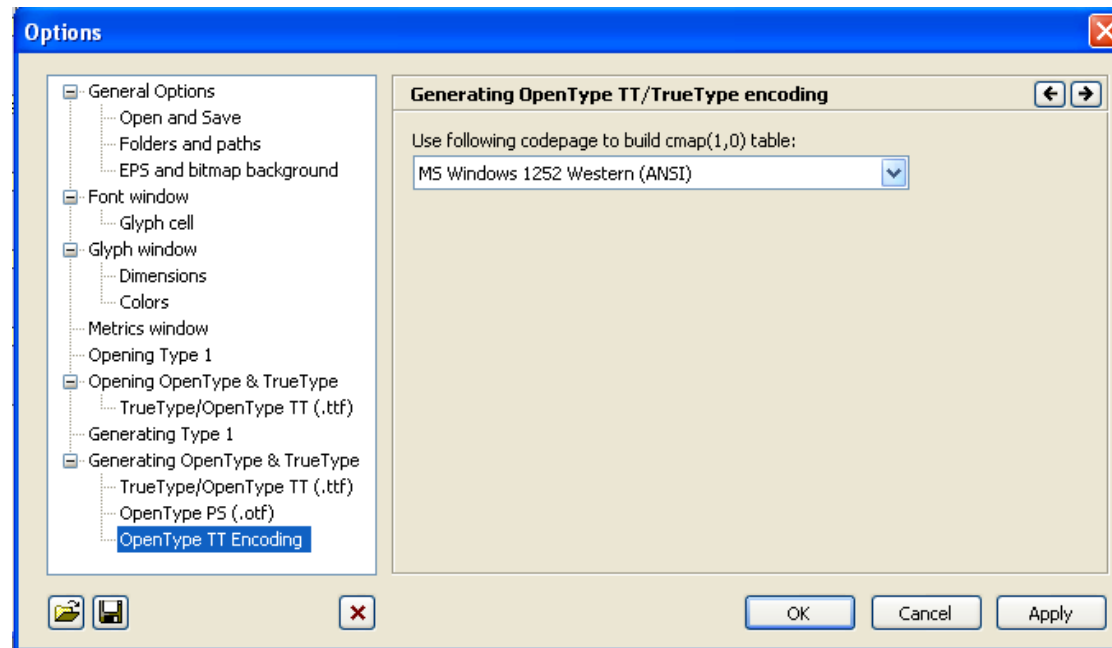
Les lettres manquantes doivent bien sûr être corrigées (assez souvent il s'agit d'un problème de contour mal réglé qui peut être corrigé en sélectionnant la lettre fautive et en faisant la commande Contour > Correct Open Contour)

Après le réglage des approches et le test, on crée la police : File>Generate font, on prend Truetype TT sur pc et Opentype PS sur mac.



On peut cocher "install the font" et la tester!

Sous Windows il faut impérativement sélectionner le réglage ci-dessous depuis le bouton Options



Sur Mac on prend le correspondant...